

## 1. OPIS OBIEKTU

- **datowanie:** 1769-1772 R

- **obiekt:** barokowy kościół murowany z dzwonnicyą pw. św. Klemensa.

- **lokalizacja:** ul. Zabytkowa 28, 43-140 Łęczyny.



*Fot. 1. Fotografia satelitarna, lokalizacja kościoła.*



*Fot. 2. Fotografia satelitarna, lokalizacja kościoła.*

- **wpis do rejestru zabytków:** A/677/66 z 28 maja 1966 roku,

1) 677/66 katowickie

2) R/574 śląsko-dąbrowskie

3) **A/691/2020** śląskie

- **granice ochrony konserwatorskiej:** obiekt w ramach ogrodzenia wraz z wyposażeniem wnętrza.

**- historia obiektu:**

Najstarsze informacje odnośnie wsi Łędziny pochodzą z XII w., stanowiła ona wówczas własność książąt piastowskich oraz Jaksy z Miechowa. Pierwsze wzmianki o kościele, wzniesionym na Górze Świętego Klemensa, z fundacji Jaksy pochodzą z 2 poł. XII w. Rzeczowa świątynia wymieniona jest następnie w roku 1242, w związku z przekazaniem jej klasztorowi benedyktynek w podkrakowskich Staniątkach. Parafia istniała od 1325 roku, a jej obszerniejsze opisy znajdziemy kolejno w Liber Beneficiorum Jana Długosza, księdze dochodów z 1529 r. oraz materiałach źródłowych z 1555 r. traktujących o zakupie wsi przez Karola von Promnitza. Zgodnie z opisem z protokołu wizytacyjnego z 1598 r., drewniany kościół posiadał m.in. dzwonnice z dwoma dzwonami, sygnaturkę oraz bogate wyposażenie wnętrza. W okresie reformacji świątynia, jako jedna z nielicznych na obszarze ziemi pszczyńskiej, nieprzerwanie służyła miejscowym katolikom. W jej bezpośrednim sąsiedztwie do XVIII w. funkcjonował cmentarz, a także zlokalizowana była kostnica. Obecny, murowany kościół powstał w latach 1769-1772 z inicjatywy ówczesnego proboszcza Piotra Bierońskiego, przy silnym zaangażowaniu parafian oraz miejscowych rzemieślników. Fundatorem kościoła był długoletni zarządca folwarku łędzińskiego, protestant Piotr Wehowski (względnie Wiechowski) razem z miejscowym proboszczem ks. Piotrem Bierońskim. Poświęcenie (benedykcja) nowego kościoła odbyła się 9 września 1770. Poświęcenia dokonał ks. proboszcz Krupski z Mysłowic. W 1803 r. zakupiono nowy ołtarz z obrazem św. Klemensa, wykonany przez krakowskiego majstra Schefflera. Pierwsza większa renowacja świątyni miała miejsce w 1907 r. W 1939 r. odbudowano zniszczoną zakrystię. Nasilenie prac w obrębie kościoła widoczne jest w 2 poł. XX w. W latach 60. wymieniono konstrukcję dzwonnicy oraz otynkowano wieżę, a na początku lat 70. wykonano prace zabezpieczające, w związku z nasileniem szkód górniczych. Ostatnie większe prace miały miejsce w latach 1998-1999, rozebrano wówczas i zrekonstruowano wieżbę dachową, sygnaturkę, położono nowe pokrycie dachowe, we wnętrzu przeprowadzono natomiast remont stropu. W 2012 r. odnowiono elewacje zewnętrzne.

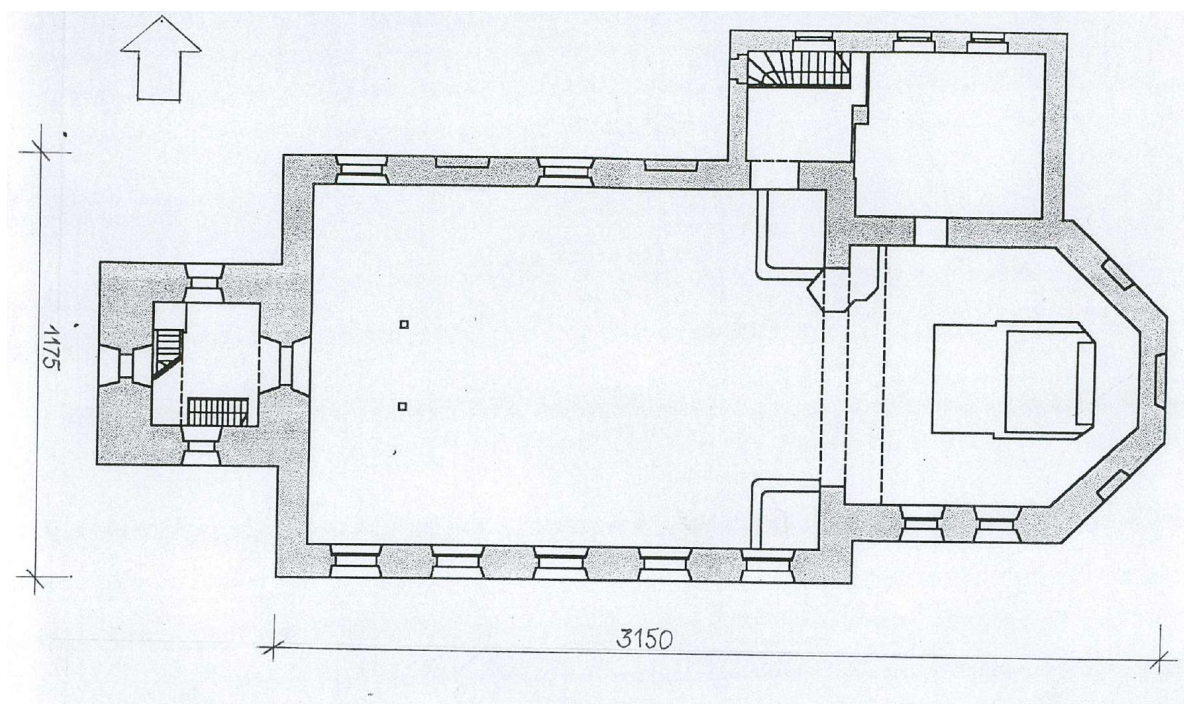


Rysunek 1. Nazwy miejscowości wolnego pszczyńskiego państwa stanowego na mapie Andreeasa Hindenberga z 1636 roku.

#### - opis obiektu:

Kościół położony jest na pd. od centrum miasta, w sąsiedztwie rozłogu pól na górze Klimont. Wyeksponowana w panoramie miasta świątynia otoczona jest kamiennym murem, wzdłuż którego rośnie cenny starodrzew, który budują m.in. lipy i jesiony.

Orientowana, barokowa świątynia posiada zwartą bryłę wzniesioną na rzucie zbliżonym do prostokąta. Jednonawowy kościół składa się z szerszej nawy zamkniętej od wsch. trójbocznym prezbiterium, oraz zlokalizowanej od zach. czterokondygnacyjnej wieży z kruchtą w przyziemiu. Prostokątna zakrystia, mieszcząca klatkę schodową, zlokalizowana jest natomiast wzdłuż pn. ściany prezbiterium. Wykonana w konstrukcji murowanej, otynkowana świątynia nakryta jest dachem dwuspadowym, przechodzącym nad prezbiterium w wielospadowy. Wtórna zakrystia nakryta dachem płaskim. Dominująca w bryle kościoła wieża zwieńczona jest hełmem cebulastym, a zlokalizowana nad nawą w części wsch. niewielka sygnaturka, posiada przekrycie o formie nawiązującej do hełmu wieży. Komunikację, poza klatką schodową umieszczoną w obrębie zakrystii, zapewniają drewniane schody w wieży, prowadzące na chór muzyczny. Wejścia do kościoła zlokalizowane są odpowiednio w elewacji pn. oraz na osi wieży. Elewacje zewnętrzne cechuje prostota oraz oszczędnie zastosowany detal, ograniczający się do gzymsu koronującego w obrębie wieży oraz niezbyt wydatnego cokołu. Otwory okienne od zewnątrz zamknięte są półkoliście, od wewnątrz natomiast łukiem koszowym. Wnętrze świątyni przekryte jest płaskim stropem. Prezbiterium oddzielone jest od nawy tęczą o łuku spłaszczonym. W części zach. nawy znajduje się wsparta na dwóch kolumnach empora organowa o wyrzuszonych linii w części centralnej. Stropy nad nawą i prezbiterium oraz balustrada chóru muzycznego pokryte są polichromiami z pocz. XX w. Wyposażenie utrzymane jest w stylu barokowym, wymienić należy tutaj m.in. barokowy ołtarz główny z 1803 r. z obrazem św. Klemensa, ołtarze boczne datowane na pocz. XIX w. czy barokowy żyrandol z k. XVIII w.



*Rysunek 2. Rzut przyziemia kościoła.*

## **2. IKONOGRAFIA OBIEKTU**

Na ikonografię kościoła składają się fotografie archiwalne z XX wieku. Najstarsze, retuszowane fotografie pochodzą z początku XX wieku.



*Fot. 3. Fotografia archiwalna. Widok kościoła z około 1900-1920 r.*



*Fot. 4. Fotografia archiwalna. Widok kościoła z około 1906-1911 r.*



*Fot. 5. Fotografia archiwalna. Widok kościoła z około 1915-1930 r.*



*Fot. 6. Fotografia archiwalna. Widok kościoła z około 1930-1940 r.*



*Fot. 7. Fotografia archiwalna. Widok kościoła z około 1930-1940 r.*



*Fot. 8. Fotografia archiwalna. Widok kościoła z około 1930-1940 r.*





*Fot. 9. Fotografia archiwalna. Widok kościoła z około 1945-1946 r.*



*Fot. 10. Fotografia archiwalna. Widok kościoła z około 1930-1940 r.*



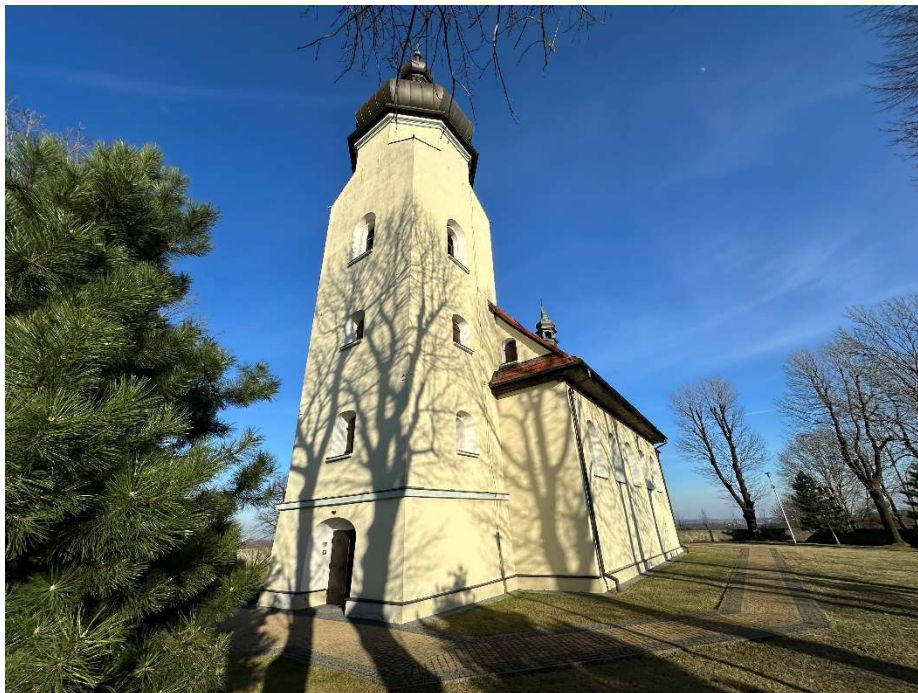
*Fot. 11. Fotografia archiwalna. Widok kościoła z około 1930-1940 r.*



*Fot. 12. Fotografia archiwalna. Widok kościoła z około 1930-1949 r.*

### 3. ZAKRES PROJEKTOWANYCH PRAC REMONTOWYCH

W ramach projektowanych prac remontowych wymieniony zostanie system ogrzewania obiektu, wykonana zostanie wentylacja wnętrza obiektu, wymienione zostaną okna plastikowe na drewniane, reperatury zostaną poddana izolacja pionowa obiektu. Ze względu na zalewanie wnętrza wymieniony zostanie dach nad zakrystią dobudowaną w 1939 roku. Jednocześnie obiekt dostosowany zostanie do przepisów p-poż.



*Fot. 13. Kościół p.w. św. Klemensa w Łędzinach. Stan z 2024 roku.*



*Fot. 14. Kościół p.w. św. Klemensa w Łędzinach. Stan z 2024 roku.*



*Fot. 15. Kościół p.w. św. Klemensa w Łędzinach. Stan z 2024 roku.*



*Fot. 16. Kościół p.w. św. Klemensa w Łędzinach. Stan z 2024 roku.*

### **3.1. NAPRAWA IZOLACJI PIONOWEJ I DRENAŻU**

Izolacja pionowa wraz z opaską fundamentów została wykonana w trakcie poprzedniego remontu w 2010 roku (20.06.2010 – 30.09.2010). Ze względu na zawilgocenie ścian kościoła i krypty należy sprawdzić ciągłość izolacji pionowej. W przypadku uszkodzeń, należy izolację naprawić zgodnie z zastosowaną technologią. Górne krawędzie folii kubełkowej należy wykończyć listwami uniemożliwiającymi bezpośrednie przenikanie wód opadowych do fundamentów.

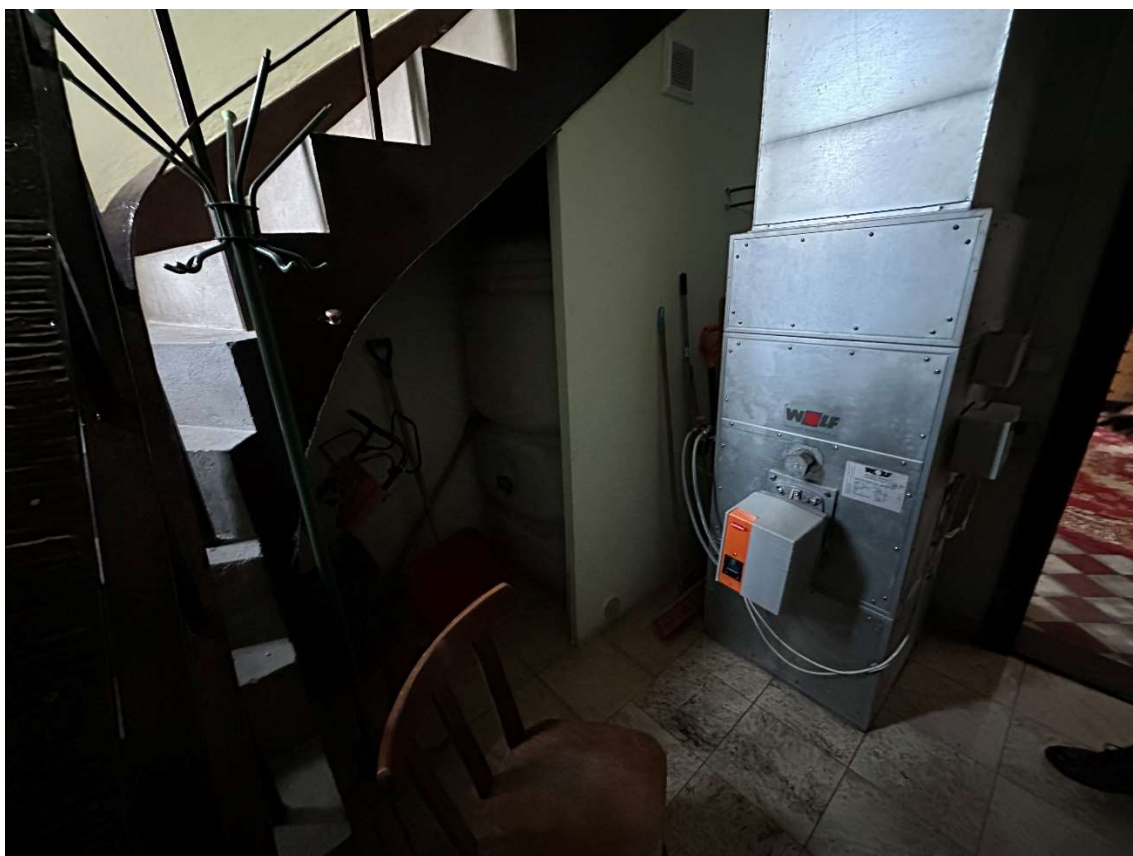
Weryfikacji należy poddać również system rur spustowych pod kątem uszkodzeń i szczelności instalacji i sieci w ziemi a także możliwości technicznych odbioru wód opadowych z całej połaci dachu w trakcie nawałnic.

### **3.2. WYMIANA SYSTEMU OGRZEWANIA**

Istniejący system ogrzewania olejowego w kościele należy wymienić. Zgodnie z zaleceniami ekspertyzy p-poż. pozostawienie systemu ogrzewania olejowego wymaga wydzielenia i stworzenia osobnych stref pożarowych. Takie rozwiązanie bardzo mocno ingeruje w układ przestrzenny wnętrza kościoła, co ma wpływ na zachowanie substancji oryginalnej zabytku.

Zaleca się zaprojektowanie nowego systemu ogrzewania w oparciu o pompy ciepła. System należy połączyć z rozwiązaniami wentylacji i rekuperacji powietrza. Urządzenia te należy zlokalizować na nieużytkowym poddaszu przy jednoczesnym wydzieleniu stref pożarowych.

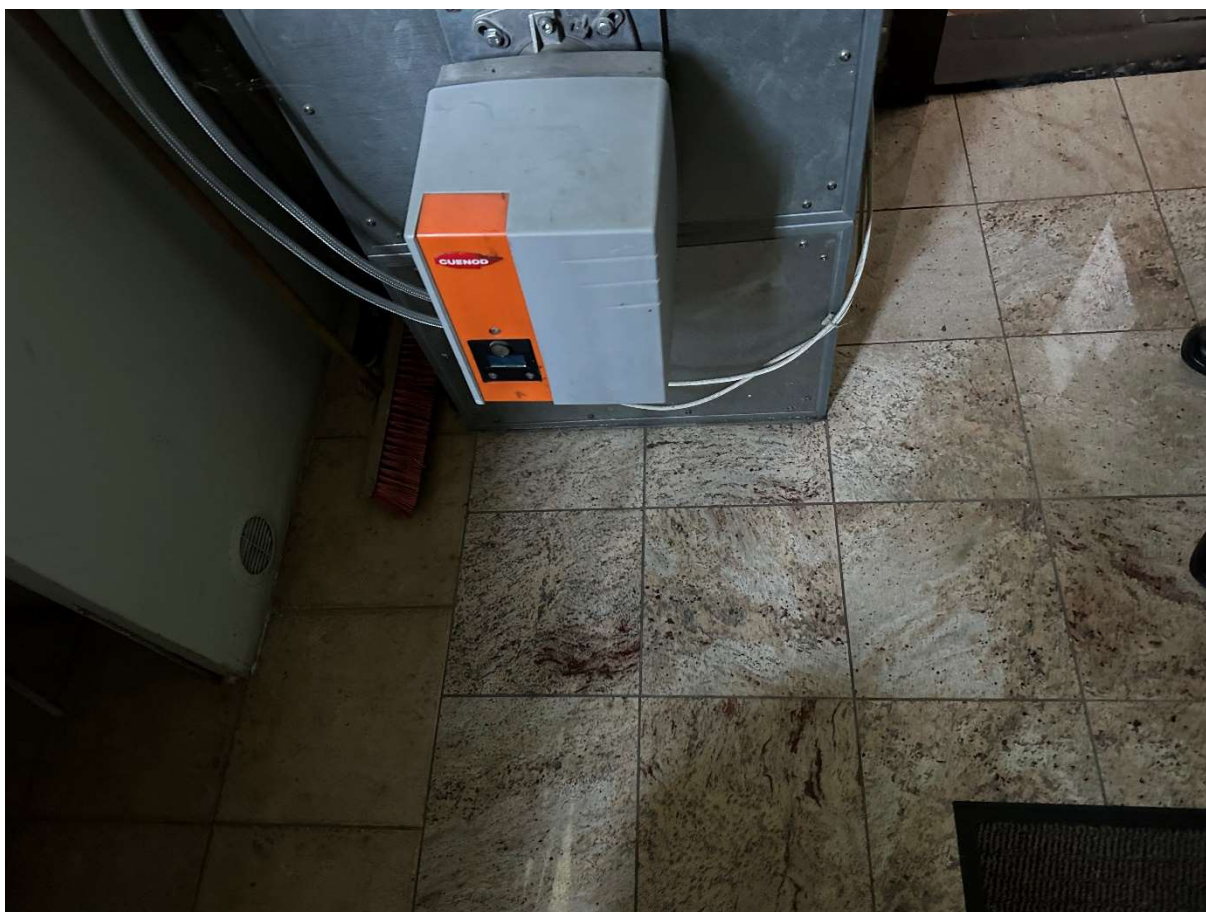
Posadzkę po demontażu pieca i zbiorników należy uzupełnić analogicznymi płytami kamienia.



*Fot. 17. Piec i zbiorniki na olej opałowy.*



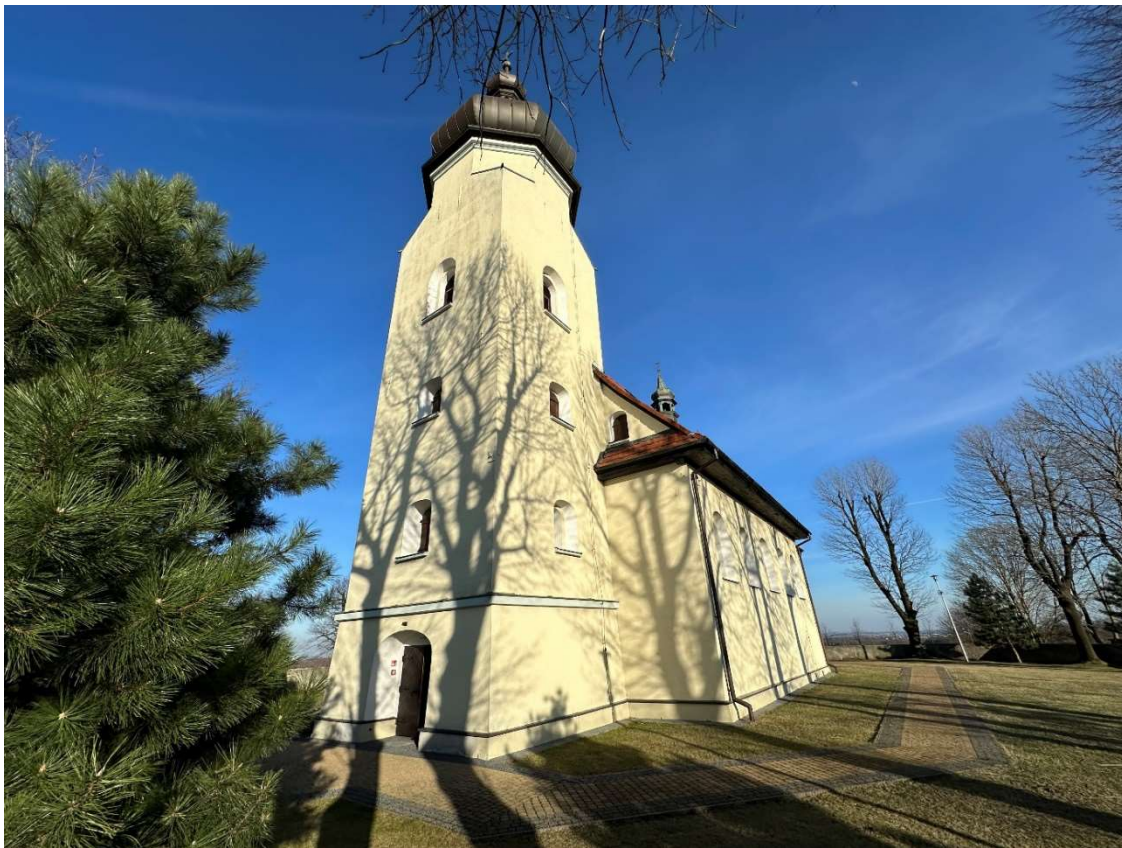
*Fot. 18 A,B. Piec i zbiorniki na olej opałowy (A). Instalacja do rozprowadzenia ciepłego powietrza(B).*



*Fot. 19. Posadzka po demontażu pieca przeznaczona do uzupełnienia.*

### **3.3. WYKONANIE WENTYLACJI WNĘTRZA NAWY I PREZBITERIUM**

Nowe kanały wentylacji i systemu ogrzewania należy poprowadzić nad stropem przez poddasze. Jako czerpnię należy wykorzystać zaślepienie okno obok wieży. Powietrze należy rozprowadzić kanałami z wykorzystaniem istniejących otworów w stropie oraz nowych otworów wykonanych pomiędzy gzymsem a stropem. W zależności od potrzeb projektowych dopuszcza się dodatkową lokalizację otworów na bordiurze okalającej malowidło w kolorze bordo.



*Fot. 20. Zaślepione okno obok wieży.*



*Fot. 21. Zaślepione okno obok wieży.*





*Fot. 22. Zaślepione okno obok wieży. Miejsce, które można wykorzystać jako czerpnię.*



*Fot. 23. Istniejący otwór w stropie, który można wykorzystać jako element nawiewu.*



*Fot. 24. Gzyms pod stropem, nad którym istnieje przestrzeń do zamontowania dodatkowych otworów nawiewu.*

### **3.4. WYMIANA PLASTIKOWEJ STOLARKI OKIENNEJ**

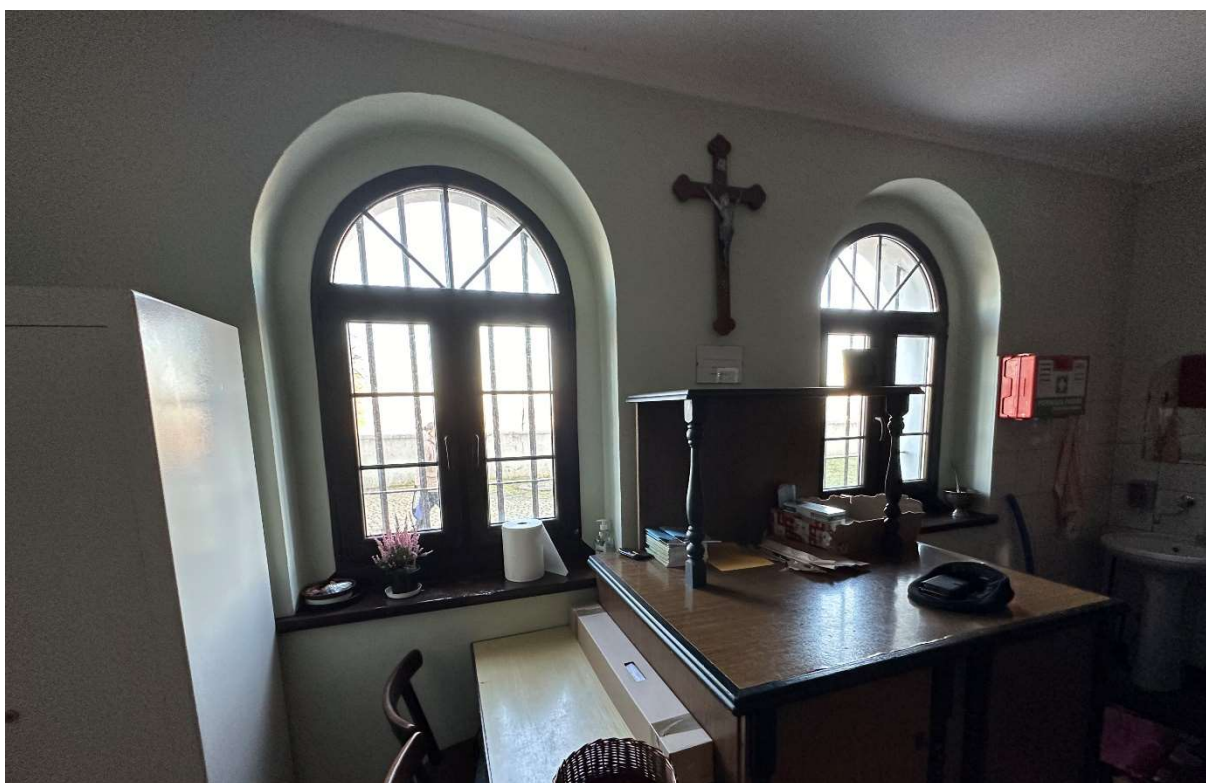
Plastikową stolarkę należy wymienić na nowe okna drewniane na wzór okien historycznych. W zakresie wymiany są wszystkie okna w wieży oraz okna w pomieszczeniu zakrystii i nad zakrystią. Istniejąca stolarka została wymieniona w 2011 roku i w większości powieliła podziały okien historycznych. Dopuszcza się wykonanie nowych okien drewnianych we współczesnej technologii z pakietami szybowymi na wzór okien historycznych.



*Fot. 25 A, B, C. Okna plastikowe w wieży przeznaczone do wymiany.*



*Fot. 26 A, B. Okna plastikowe w pomieszczeniu nad zakrystią przeznaczone do wymiany.*



*Fot. 27. Okna plastikowe w pomieszczeniu zakrystii przeznaczone do wymiany.*



*Fot. 28. Zdemontowana stolarka okienna w trakcie remontu w 2011 roku.*

### **3.5. WYMIANA DACHU NAD ZAKRYSTIĄ**

Istniejący dach nad zakrystią w układzie trójspadowym pokryty jest dachówką. Kąt nachylenia dachu jest zbyt mały co skutkuje przedostawaniem się wody do wnętrza obiektu. Jednocześnie rury spustowe posiadają zbyt małe przekroje i w przypadku deszczu nawalnego nie są w stanie odprowadzać na bieżąco nadmiarów wody opadowej.

Zaleca się zwiększenie przekrojów rur spustowych odprowadzających wodę opadową z dachu kościoła na dach zakrystii oraz wykonanie koszy zlewnych, które przejmą nadmiar wody.

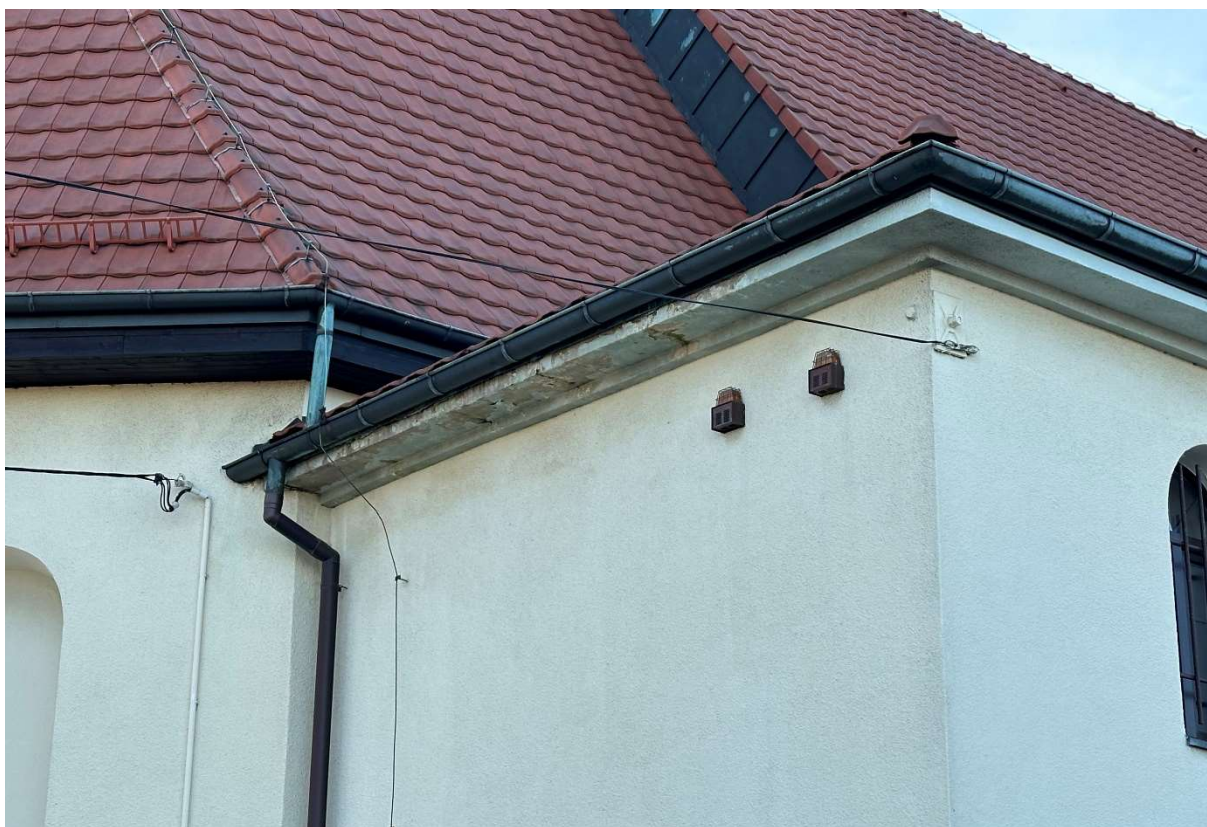
Dach zakrystii należy rozebrać, istniejący stropodach zabezpieczyć papą i powtórnie odtworzyć dach kryty dachówką. Obróbki blacharskie dachu wykonać z blachy analogicznej jak rynny i rury spustowe.



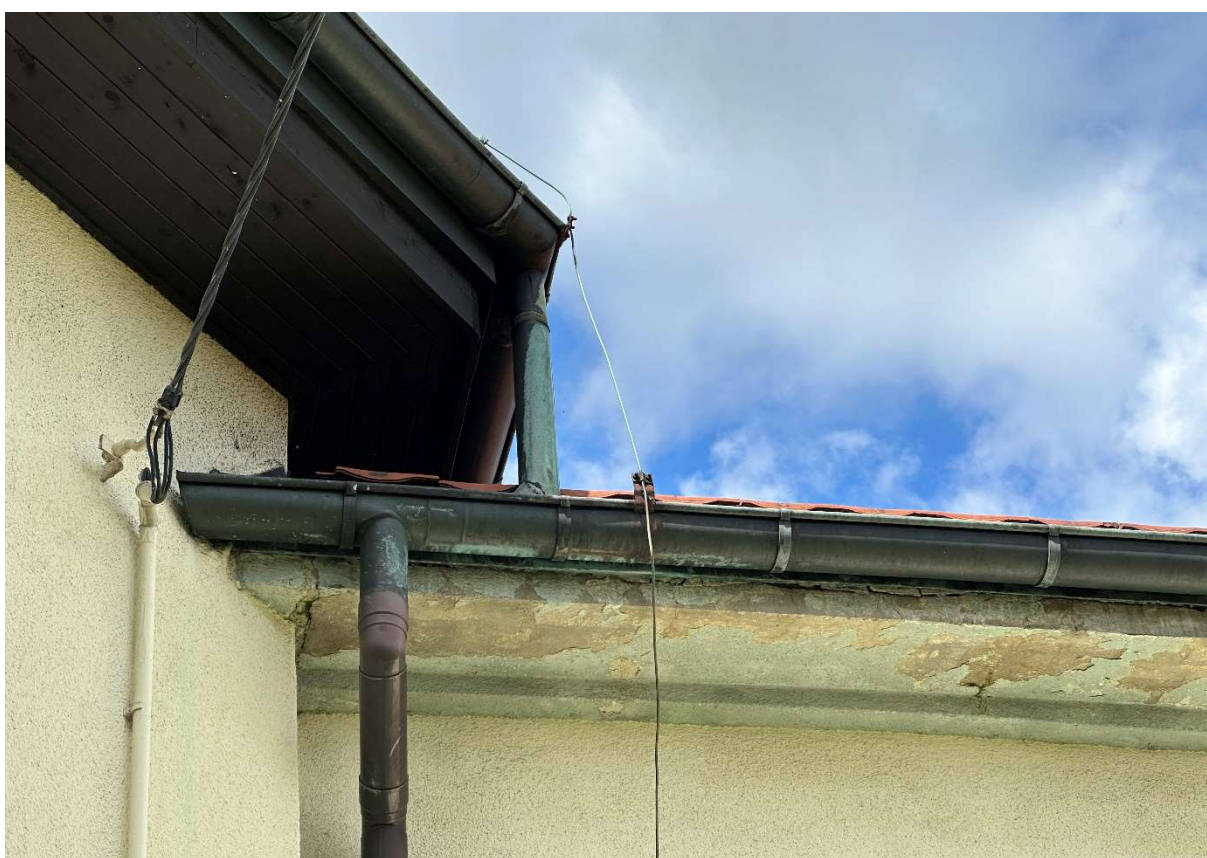
*Fot. 29. Układ dachu nad zakrystią kościoła.*



*Fot. 30. Widok na zakrystię i dach kościoła.*



*Fot. 31. Widok na zakrytą i dach kościoła.*



*Fot. 32. Widok na zakrytą i dach kościoła.*

### **3.6. DOSTOSOWANIE OBIEKTU DO WYMOGÓW PRZEPISÓW P-POŻ**

Ze względu na projektowany nowy system ogrzewania, który prowadzi do zmiany kategorii budynku w zakresie przepisów p-poż. należy wykonać nową ekspertyzę oraz instrukcję ewakuacji.

### **3.7. PRZYWRÓCENIE ŚCIAN DO STANU SPRZED REMONTU**

Tynki zewnętrzne i wewnętrzne kościoła w większości zostały wymienione w ramach poprzednich remontów i likwidacji szkód górniczych. Nowe instalacje elektryczne, niskoprądowe oraz wentylacje należy prowadzić tak by w jak najmniejszym stopniu ingerować w strukturę murów (ścian) i ich wykończenia – wypraw tynkarskich. Po zakończeniu prac ubytki tynków należy uzupełnić „na styk” a powierzchnię opracować tak by nie odróżniała się od otoczenia.

Ściany, gzymsy i fragmenty stropu w obrębie partii kolorystycznych należy pomalować. Kolorystykę ścian należy odtworzyć.

Prace należy prowadzić pod nadzorem konserwatora zabytków w celu ewentualnej identyfikacji pierwotnych tynków i określenia ewentualnego występowania wcześniejszych polichromii.